



perçu mensuel de la situation de l'emploi en Haute-Savoie

janvier 2014

Taux de chômage
3ème trimestre 2013



France 10,5 %



Rhône-Alpes 9,3 %



Haute Savoie 8,0 %

« Légère hausse du chômage en janvier »

Les évolutions d'un mois sur l'autre : données C.V.S.
(corrigées des variations saisonnières)

Demande d'emploi de catégorie A (personnes n'ayant exercé aucune activité, même réduite)

+0,2%. Cette année 2014 démarre sur une hausse mensuelle relative puisque, en nombre, le département enregistre **68 demandeurs d'emplois** de plus qu'à fin décembre 2013. Cette tendance prend des allures de plafonnement : on ne quitte pas le plateau des **33 865 personnes** à la recherche d'un emploi. C'est un peu mieux qu'en région et en France qui sont tous les 2 à **+ 0,3%**.

Le nombre de jeunes sans emploi est en tendance mensuelle, en recul (- 1,5 %) et de manière plus nette pour les jeunes femmes (- 2,6%).

L'horizon reste nuageux pour les seniors, dont le nombre progresse de 0,6% sur un mois allant jusqu'à + 1,4% pour les hommes de plus de 50 ans.

Pour autant et toutes catégories confondues, le 74 donne dans « la parité » avec une progression de 0,2% pour les hommes comme pour les femmes.

Demande d'emploi de catégories A B C

+0.9 %. En incluant les demandeurs d'emploi cumulant chômage et emploi, le nombre total des chômeurs de catégories ABC (49 073 fin janvier en CVS) progresse de 0,9 % par rapport à décembre.

Ce mouvement de hausse mensuelle a concerné les hommes et les femmes dans les mêmes proportions (+ 0.9% chacun), ainsi que les 25 à 49 ans et les 50 ans et plus : respectivement + 1.1 % et + 1 %. En revanche, le nombre des demandeurs d'emploi de moins de 25 ans a diminué de 0,3 % par rapport à décembre.

Demandeurs d'emploi inscrits en fin de mois			
CATEGORIE A (données CVS)			
	janv.2014	Variations	
		mensuelle	annuelle
Haute-Savoie			
Hommes	17 237	0,2%	4,0%
Femmes	16 628	0,2%	3,1%
< 25 ans	4 502	-1,5%	-1,2%
25 - 49 ans	21 914	0,4%	3,1%
50 ans et plus	7 449	0,6%	8,1%
Hommes < 25 ans	2 327	-0,4%	-2,3%
25-49 ans	11 048	-0,1%	3,4%
50 ans et plus	3 862	1,4%	10,3%
Femmes < 25 ans	2 175	-2,6%	-0,1%
25 à 49 ans	10 866	1,0%	2,8%
50 ans et plus	3 587	-0,2%	5,9%
Ensemble de la catégorie A	33 865	0,2%	3,6%

Les tendances sur 12 mois (données CVS)

Demande d'emploi de catégorie A

+ 3,6%. L'orientation sur 12 mois confirme, et c'est tant mieux, le ralentissement de l'augmentation (+ 3,6%) pour une moyenne régionale à + 3,4 % et une référence France entière à + 4,4 %.

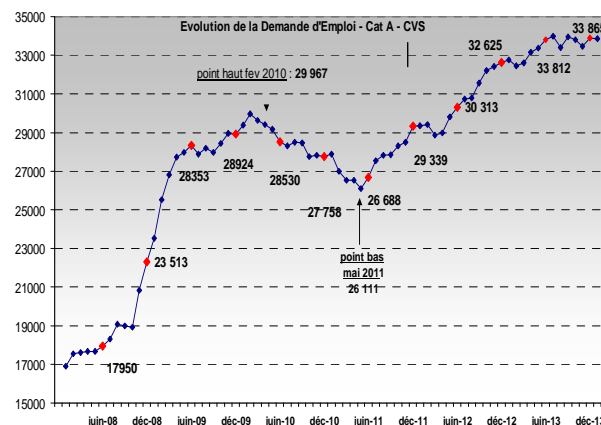
La plus forte hausse est enregistrée chez les hommes de plus de 50 ans qui progressent de 10,3% contre 5,9% pour leurs homologues féminins.

Les demandeurs d'emploi de moins de 26 ans, au contraire, affichent une baisse de 1,2% bien plus marquée chez les jeunes hommes (- 2,3%) que chez les jeunes femmes (- 0,1%) dont le nombre s'est stabilisé à 2 unités près d'une année sur l'autre.

Demande d'emploi de catégories A B C

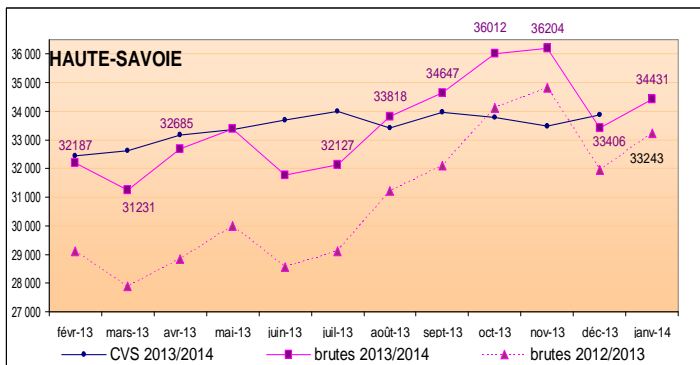
+ 6,0%. Le rythme de progression annuelle du nombre des demandeurs d'emploi de catégories A,B et C s'est légèrement ralenti en janvier (+ 6,8 % en décembre).

Le nombre des demandeurs d'emploi de longue durée inscrits en catégories ABC (16 227 ; 33,1 % du total des inscrits) a continué de croître : + 1 % en un mois. Pour autant, le rythme de progression annuelle est en décélération (+ 13,5 % contre + 14,5% en janvier 2013).



Evolution annuelle en données brutes

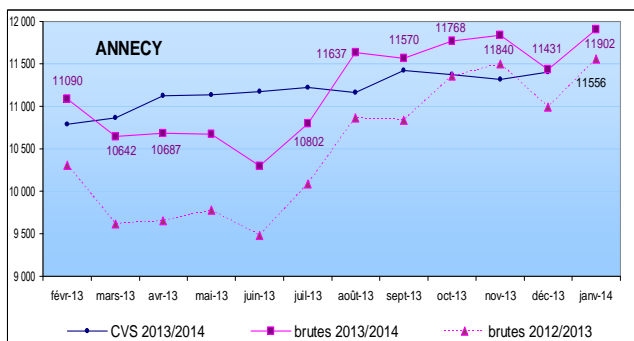
Haute Savoie



Données brutes	janv-13	janv-14	variation sur un an
HAUTE SAVOIE			
Hommes	17 576	18 274	4,0%
Femmes	15 667	16 157	3,1%
Moins de 25 ans	4 752	4 694	-1,2%
entre 25 et 49 ans	21 577	22 261	3,2%
50 ans et plus	6 914	7 476	8,1%
Chômeurs de longue durée (CLD)	8 953	9 960	11,2%
Chômeurs de très longue durée (CTLD)	3 437	4 097	19,2%
Ensemble de la catégorie A	33 243	34 431	3,6%

Evolution annuelle par Bassin en données brutes

Le bassin Annecien

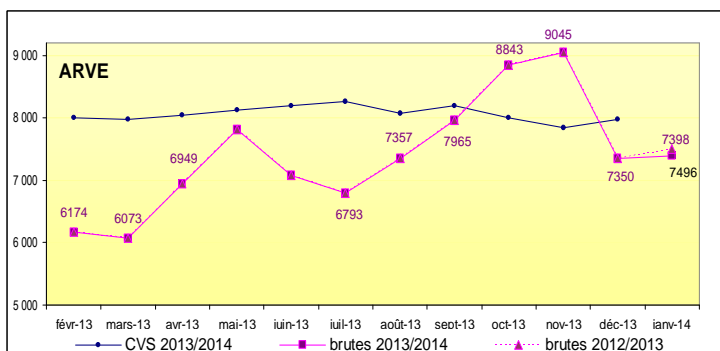


Données brutes	janv-13	janv-14	variation sur un an
ANNECY			
Hommes	6 074	6 179	1,7%
Femmes	5 482	5 723	4,4%
Moins de 25 ans	1 725	1 733	0,5%
entre 25 et 49 ans	7 496	7 671	2,3%
50 ans et plus	2 335	2 498	7,0%
Chômeurs de longue durée (CLD)	3 140	3 324	5,9%
Chômeurs de très longue durée (CTLD)	1 232	1 409	14,4%
Ensemble de la catégorie A	11 556	11 902	3,0%

+ 3% Avec 346 demandeurs d'emploi de plus en 1 an, l'évolution du nombre de demandeurs d'emploi dans le bassin annecien reste inférieure ce mois encore à celle de la moyenne départementale (3,6%).

La demande d'emploi des jeunes (+0,5%) tarde encore, à 8 unités près, à s'inscrire dans la tendance départementale à la baisse (-1,2%), alors qu'inversement l'évolution du chômage de longue durée (+5,9%) y est et de manière maintenant récurrente très inférieure à la moyenne départementale (+11,2%).

L'Arve

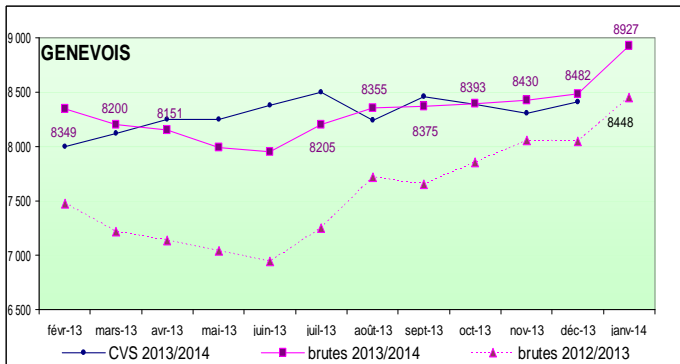


Données brutes	janv-13	janv-14	variation sur un an
ARVE			
Hommes	3 888	3 971	2,1%
Femmes	3 608	3 427	-5,0%
Moins de 25 ans	1 159	1 086	-6,3%
entre 25 et 49 ans	4 648	4 531	-2,5%
50 ans et plus	1 689	1 781	5,4%
Chômeurs de longue durée (CLD)	2 276	2 441	7,2%
Chômeurs de très longue durée (CTLD)	955	1 088	13,9%
Ensemble de la catégorie A	7 496	7 398	-1,3%

-1,3% soit 98 demandeurs d'emploi de moins en 1 an. Avec cette baisse du nombre de demandeurs d'emploi, quand tous les autres territoires voient le nombre de leurs chômeurs progresser par rapport à l'année précédente, c'est manifestement dans le bassin de l'Arve que l'effet saison s'est fait ressentir le plus nettement, et notamment auprès de la population féminine qui décroît de (-5%) et de la population jeune en régression de (-6,3%)

La tendance, s'agissant de la population senior, est également la plus contenue du département avec 5,4% de progression contre 8,1% au niveau départemental.

Le Genevois

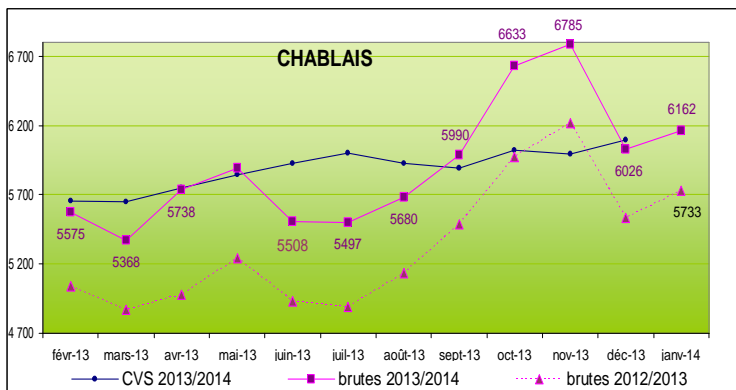


Données brutes	janv-13	janv-14	variation sur un an
GENEVOIS			
Hommes	4 589	4 795	4,5%
Femmes	3 859	4 132	7,1%
Moins de 25 ans	1 051	1 024	-2,6%
entre 25 et 49 ans	5 718	6 063	6,0%
50 ans et plus	1 679	1 840	9,6%
Chômeurs de longue durée (CLD)	2 184	2 590	18,6%
Chômeurs de très longue durée (CTLTD)	769	983	27,8%
Ensemble de la catégorie A	8 448	8 927	5,7%

+5,7% soit 479 demandeurs d'emploi supplémentaires. L'augmentation annuelle de la demande d'emploi dans le Genevois est ce mois encore, supérieure à la moyenne départementale (+3,6%).

A l'instar de son voisin du chablais, la situation du chômage de longue durée (+ 18,6%) et très longue durée (+27,8%) y est préoccupante, en raison d'un rythme de progression se situant à un niveau très supérieur au département (respectivement 11,2% et 19,2%). Il en va de même pour la catégorie des seniors en progression de 9,6 % contre 8,1% en moyenne départementale. Seule la population des moins de 26 ans perd quelques unités d'une année sur l'autre, avec 27 jeunes inscrits de moins (soit -2.6%)

Le Chablais



Données brutes	janv-13	janv-14	variation sur un an
CHABLAIS			
Hommes	3 021	3 303	9,3%
Femmes	2 712	2 859	5,4%
Moins de 25 ans	815	843	3,4%
entre 25 et 49 ans	3 708	3 964	6,9%
50 ans et plus	1 210	1 355	12,0%
Chômeurs de longue durée (CLD)	1 351	1 599	18,4%
Chômeurs de très longue durée (CTLTD)	479	615	28,4%
Ensemble de la catégorie A	5 733	6 162	7,5%

+7,5% soit 429 demandeurs d'emploi de plus en une année, ce qui maintient pour le 4^{ème} mois consécutif le territoire du Chablais en tête des progressions par bassin dans le département haut-savoyard.

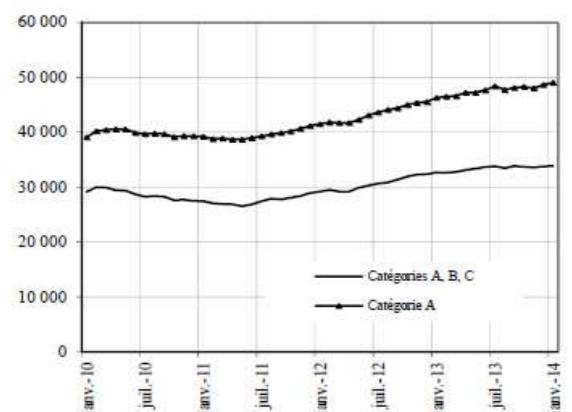
Toutes les catégories sont concernées et enregistrent les plus fortes progressions du département : (+3,4) pour les jeunes alors que la Haute-Savoie affiche une baisse de (-1,2%). Les seniors connaissent une augmentation de (+12%) soit 3,9 points de plus que la moyenne départementale, et enfin les chômeurs de longue durée (+18,4%) et très longue durée (+28,4%) voient leur nombre croître dans des proportions très supérieures à la moyenne des bassins haut-savoyards.

CONCLUSION

Les chiffres de l'emploi ne se situent pas en ce début d'année 2014 au niveau où on aurait pu les attendre, dans un département touristique pour lequel les premiers éléments de conjoncture font apparaître une saison d'hiver placée sous de bons auspices.

S'il est important de concentrer nos efforts sur la demande d'emploi, il est également nécessaire de travailler sur la qualité de l'emploi, en ce qu'il a de plus pérenne, dans un contexte haut-savoyard marqué par à un fort recours à l'intérim et aux contrats saisonniers.

Alors que les partenaires sociaux entament de nouvelles négociations autour de la sécurisation des parcours professionnels, il faut rappeler les résultats produits dans le cadre de l'expérimentation « CSP précaire » en Haute-Savoie, dispositif que le Service Public de l'Emploi espère voir reconduit pour les 3 prochaines années.



EXPERIMENTATION CSP PRECAIRE

Instauré par les Partenaires sociaux et l'Etat, le **Contrat de Sécurisation Professionnelle** (CSP) s'applique aux procédures de licenciements économiques engagées à partir du 1er septembre 2011.

Il s'adresse aux salariés licenciés pour motif économique dans une entreprise ou un groupe de moins de 1000 salariés, et offre la possibilité à l'adhérent de bénéficier d'une allocation équivalente à 80% de son salaire brut, pendant 12 mois, et d'un accompagnement renforcé et personnalisé pour accélérer la reprise d'un emploi stable.

Lors du comité de pilotage national chargé de suivre la mise en œuvre du contrat de sécurisation professionnelle du 23 janvier 2012, **38 territoires ont été retenus pour conduire l'expérimentation de l'accompagnement CSP au profit de personnels en fin de contrat à durée déterminée, contrat de travail temporaire ou de contrat de chantier** leur permettant, par une démarche volontaire, de bénéficier des mêmes conditions d'accompagnement renforcé mais sans le bénéfice de l'allocation.

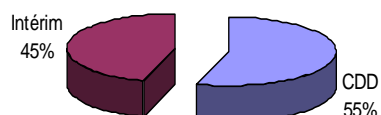
Le choix s'est porté notamment sur la Haute-Savoie compte tenu de la structure de l'emploi du département, fortement marquée par le recours à l'intérim dans les activités industrielles et le statut de saisonnier dans les activités touristiques. 58 communes sont concernées. Elles correspondent aux bassins de la moyenne vallée de l'Arve, de l'Albanais et de Faverges.

OBJECTIFS :

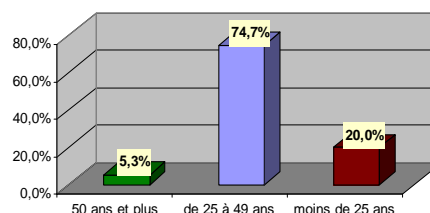
- Accompagner les demandeurs d'emploi sur une période de 12 mois afin de « passer » de la précarité à la stabilité dans l'emploi
- Développer leurs compétences en mobilisant les dispositifs de formation
- Promouvoir les profils des adhérents auprès des entreprises

PUBLIC : 300 bénéficiaires en Haute-Savoie entre mai 2012 et décembre 2013

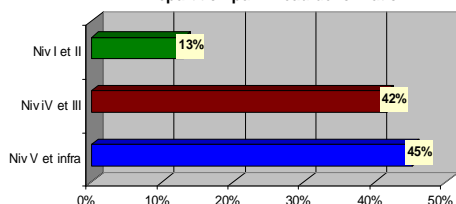
Contrat initial des adhérents



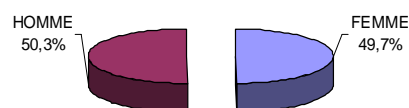
Répartition par tranche d'âge



Répartition par niveau de formation



Répartition par genre



RESULTATS :

Taux de sorties positives : **68%**

162 parcours de formation initiés (aide-soignant, auxiliaire-puéricultrice, grutier, installateur thermique, technicien maintenance informatique, auxiliaire de vie sociale, BEPECASER, ramoneur-fumiste, technicien laboratoire de contrôle, auxiliaire-ambulancier, aide médico-psychologique, permis cariste, comptabilité, croupier,...)

PARTENAIRES :

UT 74 DIRECCTE RHÔNE-ALPES, Pôle emploi, Conseil Régional, OPCA (FONGECIF, FAF-TT), organismes de formation, syndicats professionnels, agences de travail temporaire ...

Contact : Pôle emploi - A2S Agence de Services Spécialisés - Thierry FIQUET

Direction Régionale des Entreprises, de la Concurrence
de la Consommation, du Travail et de l'Emploi

DIRECCTE Rhône-Alpes

BP 9001 - 74990 ANNECY Cedex

04 50 88 28 03 - www.rhone-alpes.direccte.gouv.fr



PRFET DE LA HAUTE-SAVOIE